

CONTRACT DE COMODAT

Nr. _____/2024

I. PĂRȚILE CONTRACTANTE

1.1. MUNICIPIUL SFÂNTU GHEORGHE, prin primar Antal Árpád-András și secretar general Kulcsár Tünde-Ildikó, cu sediul pe str. 1 Decembrie 1918 nr. 2, jud. Covasna, tel/fax nr. 351781, CIF: 4404605, în calitate de **COMODANT**,

și

1.2. SOCIETATEA NAȚIONALĂ DE CRUCE ROȘIE – FILIALA COVASNA cu sediul în municipiul Sfântu Gheorghe, str. Kós Károly nr.7, jud. Covasna, CIF: 4860296, reprezentată prin director Berecz Ildikó, în calitate de **COMODATAR**,

în baza HCL nr. _____/2024 au convenit încheierea prezentului contract, având următoarele clauze:

II. OBIECTUL CONTRACTULUI

2.1. Obiectul contractului îl constituie transmiterea de către comodant, cu titlu gratuit, al dreptului de folosință a unui spațiu în suprafață de 300 mp, situat în str. Kós Károly nr.21, evidențiat în CF nr. 43672 Sfântu Gheorghe, nr. cad. 43672 – C1, identificat în anexa nr. 1 la prezentul Contract, în vederea depozitării alimentelor de bază și echipamentelor medicale necesare activităților cu caracter umanitar ale organizației.

2.2. Spațiul care face obiectul prezentului contract are valoare de inventar **101.119,37 lei** în conformitate cu fișa imobilului anexa nr. 2 la prezentul Contract.

2.3. Imobilul face parte din domeniul privat al municipiului Sfântu Gheorghe și este notat în „*Lista monumentelor istorice*”, sub denumirea „Ansamblul Fabrica de Tutun”, cod LMI CV-II-a-A-13107.

III. DURATA CONTRACTULUI

3.1. Prezentul contract se încheie pe o perioadă de 1 an, începând cu data semnării contractului, cu posibilitatea de prelungire cu acordul părților prin act adițional.

IV. DREPTURI ȘI OBLIGAȚII

4.1 Drepturile comodantului:

- a) să inspecteze bunurile și modul în care este satisfăcut interesul public;
- b) să ceară rezilierea contractului, în cazul în care comodatarul nu-și respectă obligațiile asumate în prezentul contract.
- c) comodantul are dreptul să modifice în mod unilateral partea reglementară a contractului de comodat, din motive excepționale legate de interesul național sau local.

4.2. Drepturile comodatarului:

a) are dreptul de a exploata în mod direct, pe riscul și pe răspunderea sa, bunurile ce fac obiectul contractului de comodat;

4.3. Obligațiile comodantului:

- a) să predea prin proces verbal de predare – primire spațiul transmis de către comodatar, în termen de 30 de zile de la semnarea Contractului;
- b) să nu-l tulbure pe comodatar în exercițiul drepturilor rezultate din prezentul contract de comodat;
- c) să notifice comodatarului apariția oricăror împrejurări de natură să aducă atingere drepturilor acestuia.

4.4. Obligațiile comodatarului:

- a) să permită comodantului accesul pentru efectuarea controlului asupra spațiului;
- b) să respecte *Obligația privind folosința monumentului istoric*, respectiv regulile de utilizare, exploatare și de întreținere ale imobilului, astfel cum sunt prevăzute de Legea nr. 422/2001 privind protejarea monumentelor istorice, cu modificările și completările ulterioare;
- c) să folosească imobilele potrivit destinației stabilite prin prezentul contract și cu diligența unui “bun gospodar”;
- d) să respecte condițiile impuse de natura imobilului (condiții de siguranță în exploatare, protecția mediului, protecția muncii, condiții privind folosirea și conservarea patrimoniului etc.)

e) să informeze în scris despre orice tip de pagube produse spațiului folosit, în termen de 3 zile de la data producerii acestora;

f) să respecte prevederile Legii nr. 307/2006 privind apărarea împotriva incendiilor precum O.M.A.I nr. 163/2007 privind aprobarea normelor generale de apărare împotriva incendiilor, fiind răspunzător pentru pagubele rezultate din nerespectarea acestora;

g) să suporte toate cheltuielile care sunt generate de folosința spațiului;

h) să prezinte anual, comodantului, rapoarte privind activitatea de utilitate publică desfășurată, gradul de implementare la nivelul colectivității precum și prognoze și strategii pentru perioada următoare;

i) în termen de 30 de zile de la semnarea prezentului contract de comodat, are obligația să depună la Direcția Finanțelor Publice Municipale Sfântu Gheorghe declarația de impunere, în temeiul prevederilor legale în vigoare;

j) să nu modifice imobilul, în parte ori integralitatea lui;

k) la încetarea folosinței gratuite, să restituie spațiul în starea în care l-a primit, în afară de ceea ce a pierit sau a deteriorat din cauza vechimii, și liber de orice sarcini;

l) să nu transmită dreptul de folosință dobândită asupra spațiului nici oneros și nici cu titlu gratuit;

m) să informeze comodantul cu privire la orice tulburare adusă dreptului de proprietate, precum și la existența unor cauze sau imitența producerii unor evenimente de natură să conducă la imposibilitatea exploatării bunului.

V. RISCURI

5.1. Comodatarul va suporta riscul deteriorării sau pieririi bunului în următoarele cazuri:

1. neglijență manifestată în întrebuințarea bunurilor;
2. în situația incendiilor cauzate din culpa sa.

VI. ÎNCETAREA CONTRACTULUI

6.1. Prezentul contract își încetează efectele în următoarele cazuri:

- a) prin reziliere unilaterală, în situația în care interesul local o impune;
- b) prin reziliere, în cazul nerespectării obligațiilor de către comodatar;
- c) prin trecerea termenului prevăzut în contract.
- d) denunțarea unilaterală, ca obligația notificării prealabile, termenul de preaviz este de 30 de zile;

VII. FORȚA MAJORĂ

Forța majoră exonerează părțile de răspundere în cazul executării cu întârziere a obligațiilor asumate prin prezentul contract.

Prin forță majoră se înțelege un eveniment independent de voința părților, imprevizibil ori insurmontabil, apărut după încheierea contractului, care împiedică părțile să-și execute obligațiile asumate.

VIII. SOLUȚIONAREA LITIGIILOR

Orice litigiu decurgând în legătură cu acest contract se va soluționa pe cale amiabilă, iar în situația imposibilității soluționării pe cale amiabilă, de către instanțele judecătorești competente de la sediul Comodantului.

Prezentul contract s-a încheiat, astăzi _____ 2024, în 2 exemplare originale, câte unul pentru fiecare parte contractantă.

COMODANT
MUNICIPIUL SFÂNTU GHEORGHE

prin
PRIMAR
ANTAL ÁRPÁD-ANDRÁS

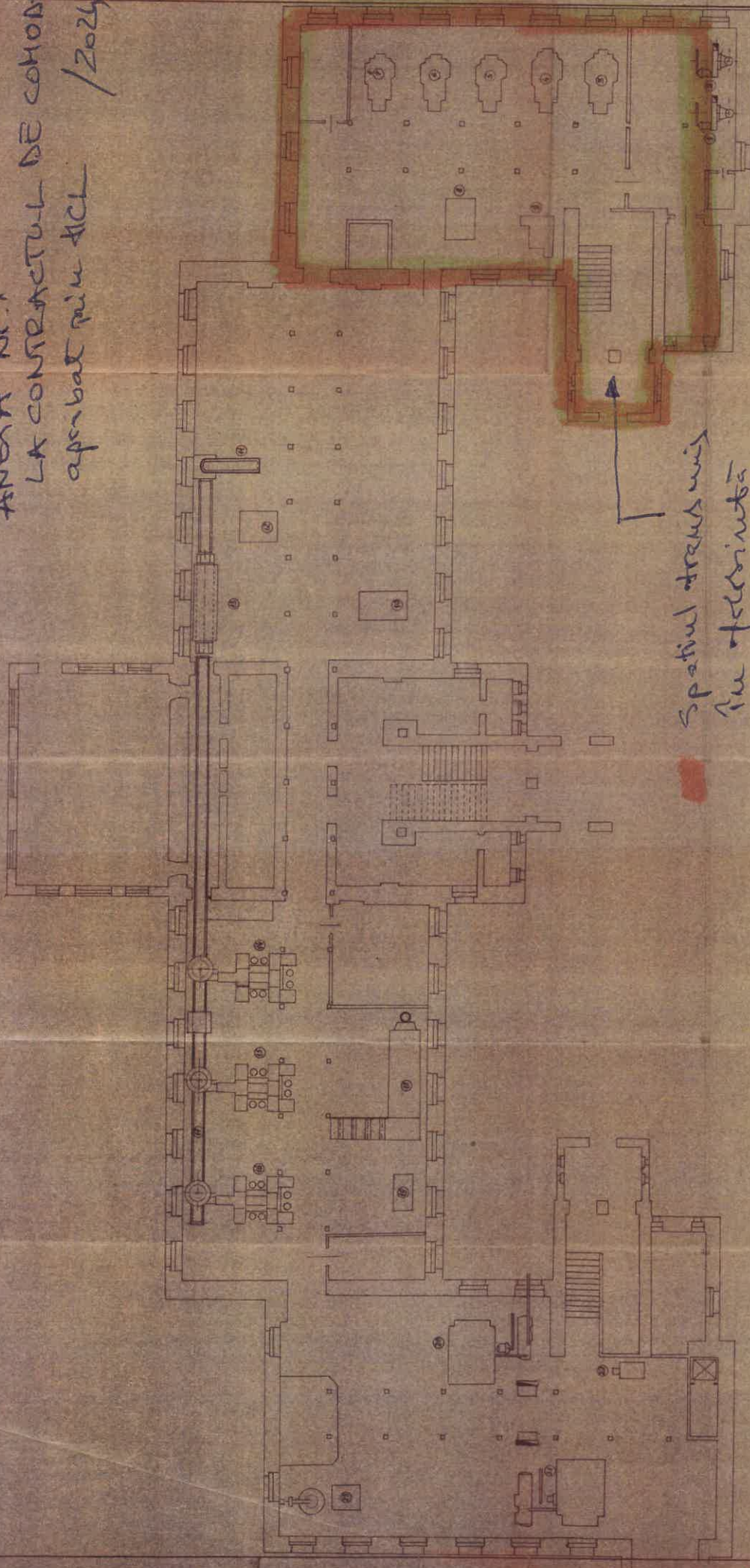
SECRETAR GENERAL
KULCSÁR TÜNDE-ILDIKÓ

COMODATAR
SOCIETATEA NAȚIONALĂ
CRUCE ROȘIE

prin
DIRECTOR
BERECZ ILDIKÓ

Vizat din punct de vedere juridic

ANEXA NR.1
 LA CONTRACTUL DE COORDONAT
 aprobat prin DCL /2024



Spatiul destinat
 în folosință
 gratuită în fațada
 S.N. Cămină Poște

nr.	denumirea spațiului	suprafață
25	În folosință în prezent	1200
26	În folosință în prezent	1200
27	În folosință în prezent	1200
28	În folosință în prezent	1200
29	În folosință în prezent	1200
30	În folosință în prezent	1200
31	În folosință în prezent	1200
32	În folosință în prezent	1200
33	În folosință în prezent	1200
34	În folosință în prezent	1200
35	În folosință în prezent	1200
36	În folosință în prezent	1200
37	În folosință în prezent	1200
38	În folosință în prezent	1200
39	În folosință în prezent	1200
40	În folosință în prezent	1200
41	În folosință în prezent	1200
42	În folosință în prezent	1200
43	În folosință în prezent	1200
44	În folosință în prezent	1200
45	În folosință în prezent	1200
46	În folosință în prezent	1200
47	În folosință în prezent	1200
48	În folosință în prezent	1200
49	În folosință în prezent	1200
50	În folosință în prezent	1200
51	În folosință în prezent	1200
52	În folosință în prezent	1200
53	În folosință în prezent	1200
54	În folosință în prezent	1200
55	În folosință în prezent	1200
56	În folosință în prezent	1200
57	În folosință în prezent	1200
58	În folosință în prezent	1200
59	În folosință în prezent	1200
60	În folosință în prezent	1200
61	În folosință în prezent	1200
62	În folosință în prezent	1200
63	În folosință în prezent	1200
64	În folosință în prezent	1200
65	În folosință în prezent	1200
66	În folosință în prezent	1200
67	În folosință în prezent	1200
68	În folosință în prezent	1200
69	În folosință în prezent	1200
70	În folosință în prezent	1200
71	În folosință în prezent	1200
72	În folosință în prezent	1200
73	În folosință în prezent	1200
74	În folosință în prezent	1200
75	În folosință în prezent	1200
76	În folosință în prezent	1200
77	În folosință în prezent	1200
78	În folosință în prezent	1200
79	În folosință în prezent	1200
80	În folosință în prezent	1200
81	În folosință în prezent	1200
82	În folosință în prezent	1200
83	În folosință în prezent	1200
84	În folosință în prezent	1200
85	În folosință în prezent	1200
86	În folosință în prezent	1200
87	În folosință în prezent	1200
88	În folosință în prezent	1200
89	În folosință în prezent	1200
90	În folosință în prezent	1200
91	În folosință în prezent	1200
92	În folosință în prezent	1200
93	În folosință în prezent	1200
94	În folosință în prezent	1200
95	În folosință în prezent	1200
96	În folosință în prezent	1200
97	În folosință în prezent	1200
98	În folosință în prezent	1200
99	În folosință în prezent	1200
100	În folosință în prezent	1200

MAI 19 - D18
 aprobarea de
 Figurele 36-39
 4-100
 al masinilor
 48.48.49
 SUB SOL
 Răspunsul actual

FISA MIJLOCULUI FIX

Numar inventar: 739155

Valoare de inventar: 2.306.870,00

Amortizare totala: 2.306.870,00

Valoare ramasa de amortizat: 0,00

Denumirea mijlocului fix si caracteristici tehnice:

CORP PRINCIPAL (PROD) D+P+2 1711MP CF.43672-C1

PR - CL |

Grupa:

Constructii

Codul de clasificare:

1.6.4.

Data dării în folosință:

Anul: 1908

Luna: 1

Data amortizării complete:

Anul: 1948

Luna: 1

Durata normala de functionare: 40

Nr. inventar	Nr. / Data document	Operatiunile care privesc miscarea, cresterea sau diminuarea valorii mijlocului fix	Buc.	Debit	Credit	Sold valoare inventar
739155	/ 06.05.2022	Cumparare	1	2.306.870,00	0,00	2.306.870,00

Fisa imobilului cu nr. inventar 739155

Denumire	Valoare	Adresa	Nr. carte funciara	Nr. top	Suprafata teren	Suprafata construita	Suprafata utila	Suprafata desfasurata	Utilizator actual
CORP PRINCIPAL (PROD) D+P+2 1711MP CF.43672-C1 TOTAL IMOBIL	2.306.870,00	KOS KAROLY 21	43672	43672-C1				6844	MUN.SF.GHEORGHE
CORP PRINCIPAL (PROD) D+P+2 1711MP CF.43672-C1	101.119,37	KOS KAROLY 21	43672	43672-C1				300	CRUCEA ROSIE
CORP PRINCIPAL (PROD) D+P+2 1711MP CF.43672-C1	2.205.760,63	KOS KAROLY 21	43672	43672-C1				6544	MUN.SF.GHEORGHE